

ARCHEOLOGIE

PŘÍBĚHY STARÉ TISÍCE LET | DÁVNÝ SVĚT NAŠICH PŘEDKŮ | ARTEFAKTY | RITUÁLY | OBJEVOVÁNÍ ZTRACENÝCH KULTUR

tajemství egyptské královny



ARCHEOLOGIE A TŘETÍ ROZMĚR **BAREVNÉ DIVADLO ARCHEOLOGIE, KRAKOV** **DEPOT ŽEBER**

AGATHA CHRISTIE MALLOWAN **MUZEUM ZLATA V BOGOTĚ** **O STAROŽITNOSTECH ČESKÝCH**

KOPÁČ Z DOBY ŽELEZNÉ **NOVÉ HROBY LUCIŠTNÍKŮ V PRAZE** **PAVILON ANTHROPOS V NOVÉM**



Tajemství egyptské královny



Hetepheres I.

manželka faraona Snofrua,
matka Chufua
jedna z nejuctívanějších
královen Staré říše, Egypt

text

Miroslav Bárta

fotografie

Petr Berounský

archiv autora a K. Voděra

v roli Hetepheres

Markéta Segecová

make-up art

Dana Berounská

3D rekonstrukce

Radek Dvořák

/ malý Chufu
Viktorie



Travertinová nádobka na kosmetiku královny

Nález hrobky(?) královny Hetepheres I. v Gíze nedaleko Káhiry představuje dodnes jeden z největších, nejneznačnějších a nejméně očekávaných nálezů z doby slavných stavitelů pyramid Staré říše. Neuvěřitelně nákladná pohřební výbava, kvalita řemeslné práce, kamenné nádoby a luxusní šperky představují pouze část tohoto příběhu. Přitom ani nevíme, zda se skutečně jednalo o hrobku či spíše o symbolický pohřeb jedné z nejvýznamnějších žen starověkého Egypta. Hetepheres I. byla manželkou slavného zakladatele 4. dynastie (2630–2510 př. Kr.), panovníka Snofrua, největšího stavitele staroegyptských pyramid. Zároveň byla matkou jeho syna, panovníka Chufua, stavitele největší egyptské pyramidy v dnešní Gíze. Od nálezů podzemní komory obsahující stovky předmětů z osobního vlastnictví této ženy uplyne záhy sto let. Přesto jsou jak její existence, tak i význam a bohatství tohoto nálezů diskutovány.

SLAVNÝ KRÁLOVSKÝ MANŽEL ...

Než se však vydáme po stopách královny Hetepheres a její záhadné hrobky, pozastavme se u mužů, jimž byla Hetepheres společníci jako královna, manželka i matka. Provdána byla za panovníka Snofrua, zakladatele slavné 4. dynastie a prvního z egyptských panovníků, který začal se stavbou skutečných pravých pyramid, tradičních hrobek králů Staré 24–35 let). Meresanch (I.) tak byla dcerou matkami však



a Střední říše (vládl přibližně Snofru byl synem královny a panovníka Huneje. Stejně Huneje i Hetepheres; jejich byly zřejmě odlišné ženy.

pohřební komora byla přístupná sestupnou chodbou od severu. Pyramida se i přes částečné zhroutilí části zdíva stále tyčí do výšky 65 metrů jako maják hlídající nejkratší spojnicí mezi nilským údolím a Fajúmskou oázou.

Rekonstrukce lůžka královny s podhlavničkou

V době Snofruovy vlády byl Egypt již plně konsolidovanou velmocí s pevným a výkonným systémem státní administrativy a výraznou zahraniční politikou. Z doby o něco pozdější pocházejí anály, tzv. Palermská deska, které uvádějí i konkrétní události, které se odehrály za jeho vlády. V třináctém roce tak například byly postaveny cedrové lodě (cedrové dřevo Egyptané dováželi z přístavního města Byblos na území dnešního Libanonu), z nichž jedna byla dlouhá 100 loktů a dalších šedesát měřilo 16 loktů (1 loket se rovnal 52 cm). Dále byla podniknuta vítězná válečná výprava do Nubie, z níž bylo do Egypta přivedeno na 7 000 zajatých mužů a žen a 200 000 ovcí a koz. V tomtéž roce byl postaven i jeden ze Snofruových paláců. Jako zajímavost můžeme uvést, že v tomto roce byla extrémně nízká nilská záplava, která dosáhla výše pouhých 2 loktů a 2 prstů. Rok nato přišla již záplava, která garantovala dostatečnou úrodu (výše 5 loktů, 1 dlaň a 1 prst). Z téhož roku pochází i zmínka o intenzivní vnitřní kolonizaci země, při níž panovník založil celkem 35 zemědělských usedlostí a 122 statků pro chov dobytka.

Původně si Snofru postavil pyramidu na lokalitě Médúm, vzdálené přibližně 90 km jižně od Káhiry, v oblasti starodávné cesty spojující nilské údolí s Fajúmskou oázou. Tímto stavebním projektem zahájil novou etapu v dějinách egyptské architektury. Koncepce komplexu byla zcela nová, současně však vycházela z kořenů předcházejícího vývoje. Sestával z několika kanonických, navzájem provázaných částí: údolního chrámu, vzestupné cesty (ta měla v tomto případě podobu spíše nezastropené vzestupné rampy), zádušního chrámu (zjednodušeného na kultovní prostor se dvěma vztyčenými stěly z vápence) a vlastní pyramidy, hrobky panovníka, jejíž



Rekonstruované a bohatě zdobené křeslo

Detail titulatury královny matky Hetepheres „dcery boha z jeho vlastního těla“



V souvislosti s královskou manželkou Hetepheres může být zajímavé zmínit dvě stavby na této lokalitě. První z nich byla nalezena archeologem Ernestem Mackayem na sever od Snofruovy pyramidy. Jednalo se o hrobku s východozápadně orientovanou nadzemní částí, do jejíhož podzemí vedla severojižní chodba ústící do pohřební komory. U západní stěny komory stál dřevěný sarkofág obsahující zbytky ženského pohřbu. Na základě pozdější tradice je hrobka připisována královně Meresanch, matce Snofrua. Druhou z nich je mastaba (hrobka s nadzemní částí ve tvaru lavice) u severovýchodního rohu panovníkovy pyramidy, která bývá v egyptologické literatuře označována

jako M (= mastaba) 17. Tato monumentální stavba – pyramidě a Nefermaatově hrobce (M 16) největší na pohřebišti – je podivuhodná především nezvyklou pohřební komorou s půdorysem ve tvaru písmene „T“. U její západní stěny se nachází monumentální sarkofág z červené žuly, který musel patřit významné postavě. Podle původních zpráv byly zbytky tělesných pozůstatků nalezených v sarkofágu připisány muži, vysoce postavenému princovi. Při hledání původního Hetepheresina hrobu tak můžeme spolehlivě vyloučit tyto dva k pyramidě nejbližší objekty.

V 15. roce své vlády se Snofru rozhodl přesunout svou rezidenci do Dahšúru.





Detail výzdoby nosítek ▶

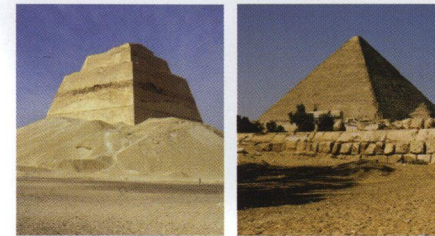
kde si postupně postavil celkem dvě pyramidy, jižní – Lomenou a severní – Červenou. Ta se stala i konečným místem jeho odpočinku. Důvody, které ho k tomu vedly, nám nejsou příliš jasné a veškeré úvahy můžeme zařadit do oblasti dohadů.

Nejprve začal se stavbou Jižní pyramidy nazývané „Jižní pyramida – Snofru zářít“. Stranu má dlouhou 188 m a je vysoká 105 m. Její stěny již nenapodobovaly úhel stěn stupňovitých pyramid, tj. 72–78 stupňů, ale byly od počátku stavěny se sklonem 55 stupňů. Problémy se stabilitou nekvalitního jílovitého podloží v důsledku obrovské hmotnosti zdiva nastaly v době, kdy pyramida dosahovala výšky kolem 47 metrů. Úhel stoupání musel být vzápětí snížen na přibližně 43 stupňů. Změna sklonu stoupání znamenala snížení masy zdiva pyramidy působící na nekvalitní podloží; zároveň došlo k rozšíření základny pyramidy. Její vnitřní struktura sestávala ze dvou rozdílných a zpočátku nezávislých částí, které byly až sekundárně spojeny klikatým koridorem. Dodnes se uvažuje o tom, že její útroby skrývají další, doposud neobjevené prostory.

Místo svého posledního odpočinku našel Snofru až v tzv. Severní pyramidě. Jádro zdiva pyramidy tvoří lokální charakteristický červený vápenc, který pochází z lomů několik set metrů na jihozápad. Stavba pyramidy byla zahájena – po špatných zkušenostech s nestabilním podložím Lomené pyramidy – mnohem opatrněji. Základna

pyramidy měří 220 m, její celková výška činí 104 m a úhel stoupání stěn dosahuje pouhých 45 stupňů, aby byla výrazně snížena zátěž vyvíjená masou zdiva na podloží. Vstup je umístěn asi 4 m na východ od severojižní osy pyramidy, ve výšce 28 m nad zemí. Zde začíná sestupná chodba ústící do dvou předsíní na úrovni její základny; z druhé z nich se vstupuje do vlastní pohřební komory. Předsíně jsou orientovány severojižním směrem, zatímco pohřební komora je poprvé v královské architektuře orientována východozápadně.

▼ Pyramida panovníka Snofrua v Médúmu a Chufua v Gíze



Zádušní chrám na východním úpatí pyramidy zůstal za života panovníka značně nedokončen a po jeho smrti, v průběhu pohřebních a mumifikačních obřadů trvajících kanonických 70 dní, musel být narychlo dostavěn v nepálených cihlách. Náboženské předpisy totiž vyžadovaly, aby byl v okamžiku uložení těla panovníka v pyramidě plně funkční. Snad i proto zůstala nedokončena vzestupná cesta a údolní chrám.

... A JEŠTĚ SLAVNĚJŠÍ SYN

Snofruovým nástupcem na egyptském trůnu se stal Chufu, jeden z jeho mladších synů. Postavení v čele státu mu v žádném případě nemusíme závidět. Během vlády trvající dvacet pět let se musel vyrovnat se státnickým uměním svého otce, jeho ekonomickými úspěchy, monumentálními stavbami i rychle narůstajícím břemenem správy země. Jeho situace nebyla jednoduchá od samého počátku převzetí vlády. Předpokládalo se totiž (a královské dogma to de facto vyžadovalo), aby se svou hrobkou pokusil otci nejen vyrovnat, ale ji i překonat. Z náboženských i praktických důvodů si Chufu jako místo svého posledního odpočinku vybírá náhorní vápencovou plošinu v dnešní Gíze. Ta byla nejen v optickém dosahu tehdejšího chrámu boha slunce Rea v Heliopoli, ale pevně vápencové podloží bylo zároveň zárukou toho, že těleso plánované gigantické pyramidy nebude staticky narušeno tak, jak tomu bylo v Dahšúru.

Svým rozhodnutím Chufu vytvořil nové královské pohřebiště, na kterém se dnes nacházejí gigantické pyramidy tří slavných panovníků 4. dynastie (kromě Chufua zde byli pohřbeni i Rachef a Menkaure). Chufuova pyramida samotná se stala jedním ze sedmi divů světa a nejspíše od konce 19. stol. hlavním místem pyramidového bádání. Chufuova pyramida je největší egyptskou pyramidou, která byla kdy postavena. Její čtvercová základna měla stranu dlouhou 230 m a stavba dosahovala původně výšky 146,5 m. Dnes má pyramida o sedm vrstev vápencových bloků méně a její vnitřní členění stále podněcuje zanícené debaty

Schéma uspořádání jednotlivých předmětů v královnině komoře ▶



„Královna matka“
s malým Chufuem

odborníků (a nejen jich) o smyslu a postupné genezi tohoto divu světa. Můžeme zmínit i to, že vlastní pohřební komora panovníka, umístěná vysoko nad základnou pyramidy, obsahovala první známý královský sarkofág, který byl v tomto případě vyroben z červené žuly dovezené z 800 km vzdálených lomů v Asuánu na jihu země.

Na východ od pyramidy a jižně od vzestupné cesty se nacházejí tři menší pyramidy patřící vysoce urozeným ženám Chufuova dvora – s nejvyšší pravděpodobností pocházejících z královské rodiny. Chufu byl prvním panovníkem, který se rozhodl použít vedlejší pyramidy jako místa pohřbů vysoce postavených žen – královen a princezen. Všechny tři hrobky jsou postaveny v severojižní ose jako samostatné stavby vybavené vlastními kultovními chrámkami (ovšem bez vzestupných cest a údolních chrámů).

TAJEMNÝ OBJEV, KTERÝ NIKDO NEČEKAL

Ještě než byly zmíněné tři pyramidy Chufuových královen dokončeny, došlo v Gíze ke sledu událostí, který se egyptologové snaží již dlouhá desetiletí zpětně rekonstruovat. Jedná se o pozadí unikátního objevu podzemní komory obsahující pohřební výbavu královny Hetepheres I. Od tohoto nálezu uplynulo v roce 2005 osmdesát let; přesto je její význam, funkce a výklad dodnes diskutovanou a značně nejasnou záležitostí. Hned na začátku tohoto příběhu je nutno předeslat, že na rozdíl od klasic-

kých učebnicových výkladů, hrály ženy ve staroegyptské společnosti významnou úlohu. Byly významnou součástí společnosti a vykonávaly celou řadu hospodářských činností, počínaje prodejem zboží na trhu, přes práce na poli až po práce ve státních dílnách. Ženy mohly vlastnit soukromý majetek, hrobky a u dvora zastávaly roli dvorních dam a kněžek bohyně Hathory. Nejváženějšího postavení však dosahovaly královny matky, které se často stávaly zárukou legitimacy nástupce na egyptském trůnu. Tou ostatně byla i Hetepheres.

Existence Hetepheresiny komory v Gíze zůstala všem utajena od počátku 4. dynastie až do 2. února 1925, kdy se nad jejím důmyslně ukrytým vchodem pohyboval fotograf americké expedice vedené Georgem A. Reisnerem. Při hledání vhodné základny pro fotografický stativ poblíž nejsevernější ze tří pyramid královen panovníka Chufua zapadla jedna noha trojnožky hlouběji do písku pouště a prozradila skulinu vzniklou v ústí hluboké šachty vedoucí do komory královny. Ta byla umístěna hluboko pod povrchem pouště a její nález se stal okamžitě jedním z velkých egyptologických otázníků. Hrobka získala označení G 7000 x a vlastní komora



▲ Počítačový model skříňky s kosmetickými nádobkami z travertinu

AUTOR 3D REKONSTRUKCE > RADEK DVOŘÁK



◀ Rekonstrukce nosítek a baldachýnu s křeslem, lůžkem a dalšími předměty královny (Egyptské muzeum v Káhiře a Museum of Fine Arts, Boston)

byla poprvé otevřena 7. března 1925. Účastníkům tohoto aktu se naskytl unikátní pohled na místnost prakticky zcela vyplněnou luxusními předměty vyrobenými rukama staroegyptských umělců před bezmála 5000 lety.

Vlastní práce uvnitř místnosti začaly po měsících příprav až v lednu roku 1926 a jejich průběh a vlastní obsah komory byly podrobně vylíčeny a popsány Georgem A. Reisnerem na stránkách bostonského Bulletin of the Museum of Fine Arts v letech 1927, 1928 a 1932. Práce v komoře si vyžádala celkem 321 pracovních dní, během kterých bylo vytvořeno 1057 fotografií a pořízena pečlivá dokumentace čítající 1701 stran detailních popisů a pozorování. Jeden z posledních kroků královny na její pouti za věčností byl učiněn 18. dubna 1947 (již po smrti G. A. Reisnera, který zesnul v roce 1942), kdy byly všechny nálezy pečlivě zabaleny v Harvardském táboře americké expedice v Gize a poslány za zvláštních bezpečnostních opatření do Egyptského muzea v Káhiře, kde jsou dodnes vystaveny.

Od prvního okamžiku, kdy byla komora otevřena, se nepřestaly objevovat senzační a zkrslující zprávy. Těm vévodila informace, že se americké expedici podařilo nalézt hrobku samotného panovníka Snofrua. Teprve v průběhu archeologických prací v komoře se podařilo vše objasnit: majitelkou byla královna Hetepheres, jeho manželka a matka Chufua. Fáma vznikla, když na počátku prací bylo zaznamenáno panovníkovo jméno jako první a teprve následně objeveno i jméno jeho choti. V každém případě bylo od samého počátku zřejmé, že se jedná o zásadní úspěch expedice, která začala v Gize pod vedením G. A. Reisnera pracovat v r. 1902.

Již nálezková situace ústí šachty vedoucí do Hetepheresiny komory naznačovala, že se skutečně jednalo o přísně utajovanou podzemní stavbu. Ústí šachty se totiž nalézalo pod úrovní terénu, který byl v pohřebišti vybudován na počátku 4. dynastie, pravděpodobně v době, kdy byly dokončeny stavební projekty pyramid G Ia-c. Nemůžeme vyloučit, že jedna z nich mohla být (alespoň

podle amerického egyptologa Marka Lehnera) určena i pro královnu matku Hetepheres I. Objev základů platformy a sestupné chodby totiž naznačují, že původně měla nejsevernější z nich (G Ia) stát přibližně v místě Hetepheresiny šachty. Přístup k této šachtě tvořilo od severu k jihu sestupující schodiště vytesané ve skalním vápencovém podloží. Celkem 12 stupňů klesalo v délce 4,35 m, přičemž prvních 3,40 m bylo vysekáno v otevřeném příkopu a zbytek přecházel do podzemního tunelu světlost 1,75 × 2,37 m, jež se s přibývajícím hloubkou zmenšovala. Kolem něj byly nalezeny i stopy po původních břevnech, které byly použity pro dopravu kamenného sarkofágu na dno komory. Celá šachta byla vyplněna nepravidelnými vápencovými bloky. Nejsvrchnější vrstva byla zasypana vápencovou sítí, na které spočívala podlaha pohřebiště. V hloubce 8 m byla v západní stěně šachty objevena

Sokol byl symbolem boha Hora, ochránce egyptského panovníka

malá zazděná nika, která obsahovala býčí hlavu s rohy, dva džbány na víno a tři býčí kosti zavinité v rákosové rohoži, zřejmě pozůstatky obětního rituálu, který doprovázel obřady na dně šachty a přípravu výbavy komory. Dna šachty bylo dosaženo po týdnech namáhavé práce spojené s vytahováním vápencových bloků z hloubky až 27,40 m. Za zmínku ještě stojí, že v různých úrovních výplně šachty byly nalezeny miniaturní vápencové součásti malého modelu baldachýnu podobného tomu, který bude později nalezen ve skutečné velikosti v komoře na dně šachty.

Vlastní komora se nacházela jižně ode dna šachty a byla 5,22 m dlouhá, přibližně 2,70 m široká a 1,95 m vysoká. Uvnitř byly nalezeny jasné stopy toho, že místnost byla nedokončena a použita zcela náhle (to naznačují pohozené řemeslnické náčiní a nedokončené stěny komory společně s kamennou sítí pone-

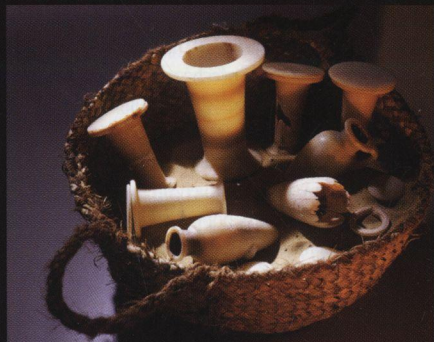


Travertinová skříňka na mumifikované orgány královny (Egyptské muzeum v Káhiře)



chanou zčásti na místě). Zdá se, že její původní plánovaná výška měla činit 3,16 m tak, aby v ní bylo možno sestavit baldachýn, který byl nalezen rozložený, a který dosahoval výšky 2,21 m. Travertinový sarkofág byl umístěn podél východní stěny komory. Měřil 2,00 × 0,80 m a byl 0,80 m vysoký. Víko mělo tvar ploché desky silné až 9 cm a oba jeho kratší okraje byly opatřeny párem madel. Okraj sarkofágové vany – především jeho východní hrana – nesl stopy násilného otevření měděnými nástroji. Na víku sarkofágu a mezi ním a východní stěnou místnosti byly naskládány jednotlivé části rozebrané konstrukce baldachýnu. Ty byly vyrobeny ze dřeva a pokryty listkovým zlatem, které bylo umně zdobeno hieroglyfickými nápisy, jejichž součástí byla i kartuš se jménem panovníka Snofrua. Podél západního okraje víka se nacházelo dlouhé dřevěné pouzdro, které ukrývalo závěs baldachýnové konstrukce pro lůžko královny.

Jižně od vchodu do komory bylo umístěno zády k sarkofágu dřevěné, zlatem zdobené křeslo královny. Jeho nohy tvořily zlatem pokryté lví tlapy a konstrukci podpěrek zdobily vždy trojice svázaných papyrových rostlin. V těsné blízkosti křesla se našla i zlatá fólie znázorňující královnu sedící na trůnu, čichající k lotosovému květu (kompozice je 28 cm vysoká). Přestože jde o jediné znázornění královny z komory (odhlédneme-li od jednotlivých hieroglyfických značek), nevíme, z jakého předmětu by mohla pocházet. Snad tvořila výzdobu dřevěné skříňky nalezené poblíž. Vedle prvního křesla se nacházelo druhé, které bylo zdobeno ještě krásnějšími motivy, provedenými tentokrát v barevných inlezech. Bočnice křesla byly zdobeny rostlinnými motivy, přičemž centrální pole zabíralo zobrazení sokolího božstva Hora. Opěrátko bylo z obou stran vyzdobeno standartami válečné bohyně Neity, které sestávaly vždy z jednoho oválného štítu s dvěma překříženými šípy umístěnými na standartě. Za židli Reisner našel převrácené



Unikátní soubor travertinových kosmetických nádobek nalezený českými egyptology v Abusíru, je podobný tomu z královniny komory, foto K. Voděra

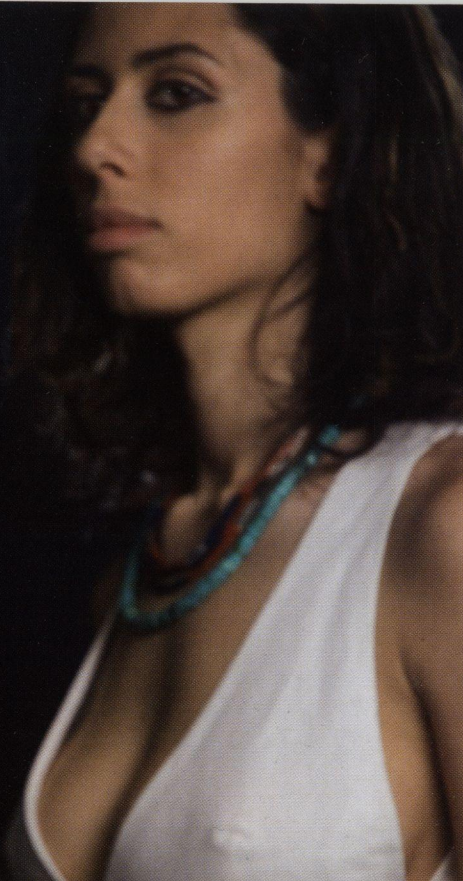
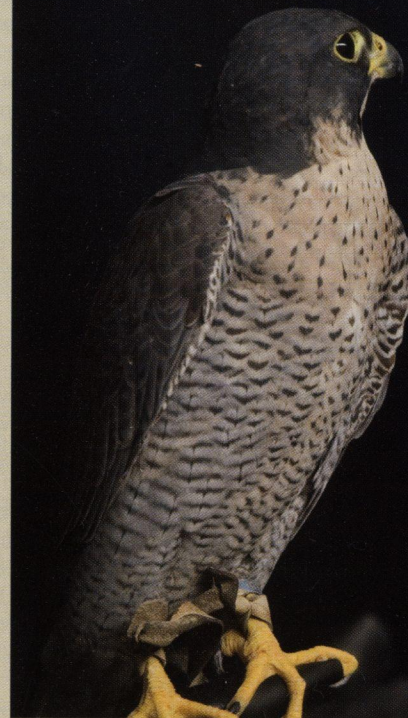
Lotos byl starými Egypťany považován za symbol slunce a znovuzrození





Poděkování: skvělé královně Hetepheres - Markétě Segecové, Vladce Erbové a její malé 25 denní Viktorii, Ludmile Svozilové a Jakubovi Vaňkovi za Hetepheresin náramek, Nadě a Jiřímu Moravcovým za královniny šaty a panu sokolníkovi - Petru Kolomazníkovi a veliký dík patří Daně a Petru Berounským za jejich výtečnou práci a trpělivost s námi a naším Egyptem :-)

„Ta, která vidí Hora a Sutecha“ byl jedním z nejčastějších titulů staroegyptských královen



lůžko královny, které bylo částečně podpíráno skříňkou s keramikou. Jeho čelní stěna byla zdobena rostlinnými rosetami, které se střídaly s motivem per, vyvedeným v černé a modré barvě fajánsových inlejí. Na lůžku byla položena nosítka, o která se opíral záhadný dlouhý předmět vyrobený z kůže a dřevěných částí, které byly pokryty zlatým plechem. Z výzdoby tohoto (pravděpodobně) pouzdra se dochovaly zbytky královnina jména a její titul „matka krále Horního a Dolního Egypta“. Na kožených fragmentech bylo možno jasně identifikovat znaky egyptského boha plodnosti Mina.

Podél východní stěny sarkofágu ležela dvě dřevěná a zlatem zdobená žezla. Zlaté plátky kolem žezel byly členěny vodorovným žebrovaním. Jejich odhadovaná délka se rovnala přibližně 1 m a je pravděpodobné, že původně byla uložena ve zmíněném dřevěno-koženém pouzdru. Podél západní stěny sarkofágu byla umístěna dřevěná skříň zdobená zlatem, jejíž víko bylo vykládáno inleji v složitě a podivuhodné kompozici, složené z několika vodorovných pásů výzdoby. Horní pás sestával z kartuší ve tvaru magického ochranného kruhu šen, které se střídaly s vertikálními inleji. Následoval druhý a třetí pás s rostlinnými rosetami, které se střídaly s motivem per. Další pás obsahoval jméno a tituly královny, které byly nahoře i dole rámovány symboly boha Mina. Tato kompozice byla včleněna do dalšího systému prvků ze zlata uspořádaných tak, aby navozovaly dojem rohože.

V průběhu několika tisíc let došlo samozřejmě k tomu, že dřevo ztrouchnivělo a inleje se sesunuly k dolní části lůžka královny, kam se zhroutily i inleje zdobící druhé křeslo. Dokumentace tohoto místa, kde ležely pomíchané výzdobné prvky několika odlišných předmětů, a jejich následná rekonstrukce se staly závažným problémem expedice. Ta v následujících letech těžila ze zkušeností egyptského restaurátora Ahmeda Youssefa, kterému se nakonec podařilo původní výzdobu jednotlivých artefaktů úspěšně vyřešit.

Ve zmíněné skřínce se našly různorodé předměty zahrnující zlaté a měděné břitvy, malé toaletní předměty, malá zlatá miska s výlevkou a dva zlaté taličky. Dále se ve zlatem pokryté skřínce nacházely královniny stříbrné náramky s výzdobou motýlů, jejichž těla byla vykládaná tyrkysem, karneolem a lapisem lazuli (celkem jich bylo ve dvou řadách 24). Vedle skříňky byla umístěna i podhlavička, rovněž pokrytá zlatem. V jednom z rohů skříňky se nacházela i mycí souprava sestávající z konvice a umyvadla. Byla tu i menší skříňka obsahující travertinové kosmetické nádoby na vonné masti a parfémů, keramický džbán a další drobné předměty.

Podél jižní stěny komory byly původně umístěny čtyři dřevěné truhly různých velikostí, které obsahovaly plátěné látky a oděvy královny. Na nich stály keramické nádoby. V době objevu komory byly ale samozřejmě všechny předměty nalezeny na podlaze v důsledku

rozpadu dřevěné kostry truhel. Jejich obsah podle všeho nebyl původní a značně přispěl k Reisnerově rekonstrukci okolností, které doprovázely umístění předmětů v komoře. Reisner totiž od počátku vycházel z toho, že se jedná o druhotný pohřeb královny. V jedné z truhel byl kromě jiného nalezen i úlomek ze sarkofágu a podle Reisnera byl vhozen do truhly v době, kdy došlo k přesunu obsahu komory na nové bezpečné místo. Nalezen zde byl i otisk pečeti ze zádušní dílny panovníka Chufua. Jižně od sarkofágu se na hromadě nacházelo 22 pazoukových čepelek společně s početnými úlomky keramiky, které byly podle Reisnera rovněž posbírány v původní, zloději zničené pohřební komoře královny matky. Mezi těmito truhlami a sarkofágem byly umístěny další dvě na sobě naskládané skříňky měřící 100 × 55 cm a 80 cm vysoké, obsahující další keramické nádoby. Východně od nich se nacházel koš se zbytky omítky, kterou zde podle Reisnera zanechali pracující řemeslníci.

V západní stěně komory byl umístěn zazděný výklenek ukrývající travertinovou skříňku se čtyřmi pravoúhlými odděleními na mumifikované orgány královny. Na jejich dně byly skutečně identifikovány balíčky obsahující mumifikované vnitřní orgány (plíce, játra, žaludek a střeva).

HROBKA NEBO SYMBOLICKÝ POHŘEB?

Již bylo naznačeno, že nález Hetepheresiny komory hluboko pod úroveň povrchu pyramidového pláta v Gíze vyvolával od samého počátku řadu dohadů a spekulací. A dnes na tom nejsme o mnoho lépe. Šlo skutečně o pohřeb? Pokud ano, proč byla královna pohřbena v Gíze, a ne v těsném sousedství svého muže v Dahšúru? Proč nebylo nikdy nalezeno její tělo a proč v Gíze královna nikdy neměla svou kapli, kde by se kněží starali o pravidelný zádušní kult, který by zaručil její nerušenou a spokojenou existenci na onom světě? Mohlo se tedy jednat o symbolický hrob (kenotaf)?

O vysvětlení této záhady se pokusil již sám George A. Reisner. Podle jeho teorie byla Hetepheres původně pohřbena v blízkosti svého muže, panovníka Snofrua, v Dahšúru. Kolem 15. roku Chufuovy vlády došlo k vykradení hrobky královny, při němž bylo zničeno vlastní tělo mumie. Následovalo rychlé a utajené přesunutí hrobky, resp. zbylé pohřební výbavy, do blízkosti jeho pyramidy v Gíze, kde byla pod lepší ostrahou. Podle Reisnera dokonce vezír, který tento přesun organizoval, neinformoval panovníka proto, že zloději zcela zničili královninu mumii. Celá záležitost měla být utajena, proto hrobka nemá žádnou nadzemní část a ústí šachty bylo co nejrychleji skryto pod komunikací tehdejšího pohřebiště. Toto vysvětlení má své slabiny, z nichž je možno uvést zejména překvapivý fakt, že by zloději zničili mumii královny, ale ponechali na místě veškeré cen-



nosti, které by naopak měly být jejich primárním cílem. Dále zaráží okolnost, že celá hrobka by byla přenesena desítky kilometrů na sever do Gízy, když by přitom bylo mnohem výhodnější a jednodušší nalézt nové příhodné místo v Dahšúru. Navíc: „karavanu“ tohoto typu na cestě do Gízy by se jistě podařilo těžko utajit – jen na transport travertinového sarkofágu by bylo zapotřebí desítek dělníků – nepohodlných svědků. Nejzávažnější námitku představuje pravděpodobně fakt, že pokud je komora v Gíze skutečnou hrobkou, potom by na povrchu plošiny musela existovat kultovní kaple královny. To lze ale spolehlivě vyloučit. A pro staré Egyptany byla posmrtná existence bez vlastního místa kultu naprosto nemyslitelná.

Podle amerického egyptologa Marka Lehnera, který se problémem velmi zevrubně zabýval v 80. letech 20. stol., byla pohřební šachta královny pozůstatkem původního plánu na stavbu pyramidy královny (označované jako G Ix). Ta byla jedním z prvních stavebních projektů na východním poli, ještě předtím, než se začalo se stavbou Chufuova zádušního chrámu a vzestupné cesty. Podzemní části G Ix a G 7000 x byly součástí jednotného stavebního plánu podzemní pyramidy. Ta již nebyla z časových důvodů dokončena a tělo Hetepheres bylo pohřbeno v pyramidě G Ia. Pyramida G Ia byla započata o 28 m dále na západ proto, aby ležela na severojižní ose s kultovní pyramidou panovníka, která měla být podle Lehnera postavena nejprve severně od panovníkovy vzestupné cesty. V další etapě byla stavba kultovní pyramidy panovníka severně od vzestupné cesty přerušena pro svou přílišnou velikost a její funkce přenesena na G I a. Vlastní hrobkou královny se stává druhá pyramidka (jižně od G Ia) G Ib.

Problémů spojených s touto teorií vyvstává rovněž několik. V první řadě nelze spolehlivě dokázat, že G 7000 x byla jedním z nejstarších stavebních projektů plánovaných na Východním pohřebišti. Další komplikaci představuje Lehnerova domněnka, že Hetepheresina hrobka měla být vybudována v Gíze. Jako manželka Snofrua musela mít svou hrobku původně plánovanou v Dahšúru (ale kde?) a je vysoce nepravděpodobné, že by s její stavbou započal až její syn, navíc v Gíze. Lehner tak nenabízí vysvětlení, proč je pohřební komora nedokončena. Další problém představuje hypotéza, že G 7000 x měla původně představovat podzemní část pyramidy. Všechny pyramidy doby Staré říše totiž mají podzemní část (v některých případech se jedná o nadzemní konstrukci ukrytou v mase zdiva pyramidy) s pohřební komorou přístupnou sestupnou, případně vzestupnou chodbou. Šachta se vyskytuje pouze ve zcela ojedinělých případech a to u pyramid, které vznikly změnou stavebního plánu z mastab (lavcovitých hrobek vysokých úředníků tehdejší doby).

Zatím posledním, kdo se k tomuto problému vyslovil, byl v r. 2000 Hans H. Munch. Ten podrobil nálezu okolnosti a obsah komory nové analýze a došel k závěru, že se nejedná o pohřební komoru, která původně obsahovala pohřeb královny. Podle něj mělo jít pouze o jakousi cachette, skrýš, která byla vybudována za účelem ukrytí části její nepoužité pohřební výbavy. Munchovy argumenty a námitky zpochybňující výklad Hetepheresiny komory jako hrobky jsou zejména tyto:

1. Prázdný zapečetěný sarkofág. Již jen fakt, že travertinový sarkofág byl zapečetěn, naznačuje, že nikdy neměl obsahovat pohřeb královny. Jeho rozměry (sarkofág je 2 m dlouhý, 0,85 m široký a 0,80 m vysoký) odpovídají sarkofágům královen daného období. Hůře se ale vysvětluje materiál, ze kterého byl zhotoven, neboť královny tohoto období používaly zásadně červenou žulu.
2. V případě „hrobky“ G 7000 x neexistuje jediný doklad toho, že by zde původně existovala nadzemní část a kultovní stéla.
3. Neobvyklé uspořádání pohřební výbavy v hrobce. Hlavní překážkou ve výkladu komory jako hrobky je fakt, že sarkofág byl umístěn podél východní stěny a ne, jak bylo ve starém Egyptě obvyklé, podél stěny západní.
4. Překvapuje i nápadný stav nedokončenosti budování pohřební komory. Jak stěny, tak podlaha místnosti zůstaly nedokončeny a v místnosti byla dokonce ponechána část stěly. Tuto skutečnost Reisner vysvětlil spěchem při přenášení narušeného pohřbu z Dahšúru a M. Lehner tak, že královna zemřela neočekávaně. To by ale dělníkům nemělo bránit v dokončení pohřebních prostor. Staroegyptský pohřeb trval včetně mumifikace nejméně 70 kanonických dní: během nich muselo být reálně hrobku připravit tak, aby byla důstojným místem odpočinku královny matky.
5. V jihovýchodním rohu komory bylo nalezeno na 280 rozdrčených nádob, které byly se vši pravděpodobností rozbity již před svým uložením. Podle Reisnera se jednalo o důsledek vykradení původní hrobky. Podle Lehnera šlo naopak o důsledek nedbalého znovuotevření místnosti v okamžiku pohřbu královny. V každém případě – a vzhledem k okolnosti, že se jednalo o nenarušený nález – velký počet rozbitých nádob nedává smysl. Pokud se mělo jednat o skutečný pohřeb královny, proč jsou potom tyto nádoby (a v takovém počtu) všechny rozbité?

Podle Muncha se tedy jedná o rituální pohřeb předmětů, které byly použity během mumifikace a pohřebních rituálů královny Hetepheres. Za místo jejího pohřbu považuje jednu ze tří pyramid královen, vybudovaných podél východního okraje Chufuovy pyramidy. Ani jednu z nich se zatím nepodařilo přisoudit konkrétní královně a je tedy myslitelné, že zde nalezla poslední místo svého odpočinku Chufuova matka. Závěr, že se skutečně nejednalo o hrobku, podporuje již samotný tvar podzemní konstrukce schodiště se šachtou a komorou, pro který neexistují žádné dobové paralely. Jak také vysvětlit nepřítomnost královniny mumie? Jestliže však Hetepheres nebyla pohřbena v G 7000 x, proč je zde její kanopická skříňka s pozůstatky mumifikovaných orgánů? Kde byla tato žena skutečně pohřbena, tak zůstává nadále skryto rouškou tajemství. ■

ZDROJE

BÁRTA, MIROSLAV „ZÁHADA NENALEZENÉ HROBKY: KRÁLOVNA HETEPHERES (I.) A POČÁTEK 4. DYNASTIE,“ PES SUPPLEMENTA 2004, STAROEGYPTSKÉ KRÁLOVNY A JEJICH DOBA, PRAHA 2005, STR. 13–34.

LEHNER, MARK 1985 THE PYRAMID TOMB OF HETEPHERES AND THE SATELLITE PYRAMID OF KHUFU [SONDERSCHRIFTEN DES DEUTSCHEN ARCHÄOLOGISCHEN INSTITUTS KAIRO], MAINZ: PHILIPP VON ZABERN.

MUNCH, HANS, H.2000 „CATEGORIZING ARCHAEOLOGICAL FINDS: THE FUNERARY MATERIAL OF QUEEN HETEPHERES I AT GIZA“, v: ANTIQUITY 74, s. 898–908, OXFORD.

REISNER, GEORGE A. 1955 A HISTORY OF THE GIZA NECROPOLIS VOLUME II. THE TOMB OF HETEPHERES THE MOTHER OF KHEOPS (COMPLETED AND REVISED BY W. S. SMITH), CAMBRIDGE, MASS.: HARVARD UNIVERSITY PRESS.

VERNER, MIROSLAV 1997 PYRAMIDY, TAJEMSTVÍ MINULOSTI, PRAHA: ACADEMIA.

DOC. MIROSLAV BÁRTA

docent egyptologie a člen Českého egyptologického ústavu FF UK v Praze a Káhiře. Od roku 1991 se účastní archeologických expedic do Abúsíru a od r. 2003 vede expedici pracující v egyptské Západní poušti v oáze Hajez. Autor několika publikací a desítek odborných článků se věnuje zejména archeologii a historii Egypta v době stavitelů pyramid. V současné době dokončuje publikaci věnovanou egyptské hrobce *Život a smrt ve stínu pyramid*.

